

m

monumentenwacht
Vlaanderen vzw



Voorkomen

Wist u dat de herstellings- of restauratiekosten voor een historisch gebouw aanzienlijk toenemen als u het werk zelfs maar één jaar uitstelt? Reden te meer om tijdig in te grijpen en verdere aftakeling te voorkomen!

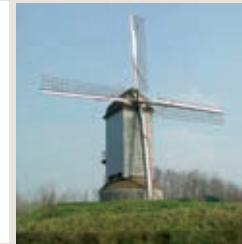
is beter dan

Monumentenwacht helpt u daarbij. Deze organisatie werd immers opgericht om onderhoud te stimuleren en zo het behoud van waardevol erfgoed te bevorderen.

genezen

max. 0,50 m

max. 0,50 m



Wat doet Monumentenwacht voor u?

Monumentenwacht werkt met periodieke inspecties. Tijdens een inspectie wordt de bewaringstoestand van het gebouw onderzocht en eventueel ook het historisch interieur met de aanwezige kunstvoorwerpen. Het rapport dat u als eigenaar of beheerder ontvangt, bevat aanbevelingen voor onderhoud en herstel.

Met dit toestandrapport kan u zelf aan de slag of u kan een specialist – restauratiearchitect, aannemer of restaurateur – in de arm nemen. Het advies van Monumentenwacht is onafhankelijk en objectief. U bent niet verplicht het te volgen. Maar wil u uw eigendom in stand houden en de kosten niet laten oplopen, dan is dat uiteraard wel aangewezen.

Het inspectierapport van Monumentenwacht wordt door de Vlaamse overheid aanvaard als onderdeel van het aanvraagdossier voor een onderhoudspremie voor beschermde monumenten.

Meer info: www.onroerenderfgoed.be

Bepaalde provincies hebben een onderhoudspremie voor niet-beschermde waardevol erfgoed of subsidies voor de conservatie van waardevol roerend cultureel erfgoed. Meer info: zie achteraan bij adressen.

Ook zijn er diverse gemeenten die premies uitreiken voor bijvoorbeeld gevelverfraaiing.

Meer info: www.bouwenenwonen.be | www.premiezoeker.be

Dienstverlening

Inspecties en toestandrapporten

Bent u lid van Monumentenwacht, dan voeren de monumentenwachters regelmatig een bouwkundige en eventueel een interieurinspectie van het gebouw uit. Ook roerend erfgoed in dat interieur, zoals kunstobjecten, wordt dan nagekeken.

Na de inspectie ontvangt u zo snel mogelijk een toestandrapport. Daarin vindt u:

- een evaluatie van de vastgestelde schade en een overzicht van oorzaken en gevolgen;
- concrete aanbevelingen voor onderhoud, conservatie en herstel, toegankelijkheid en bereikbaarheid;
- aanwijzingen inzake urgentie.

Foto's en een dakenplan verduidelijken het rapport en maken het makkelijker de gebreken te lokaliseren.

Indien nodig komen de monumentenwachters opnieuw langs om ter plaatse de vastgestelde schade, de noodzakelijke ingrepen en onderhoudswerkzaamheden met u te bespreken.

Kleine noodherstellingen en exemplarische ingrepen

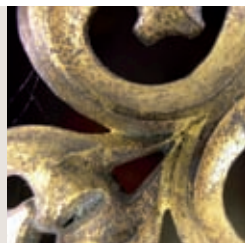
Om ernstige vervolgschade te voorkomen, voeren de monumentenwachters tijdens de inspecties kleine noodherstellingen, conserverende en exemplarische ingrepen uit. Dit kan gaan van het dichten van een lek in de dakbedekking, over het fixeren van loskomende verflagen op een polychroom beeld tot het correct ophangen van een schilderij of het tonen hoe boenwas wordt aangebracht op een lambrisering. Grote herstellingen doen zij echter niet.

Bijkomend advies op maat van uw gebouw

Monumentenwacht blijft ook beschikbaar voor informatie over de vastgestelde toestand en het (uitgevoerde) onderhoud en verstrekt bijkomend advies voor geregeld onderhoud. Per jaar ontvangt u als lid de nieuwsbrief en twee onderhoudsbrochures.

U kan ook een onderhoudsdraaiboek op maat aanvragen. Zo'n draaiboek is de basis van een meerjarenonderhoudsplan voor uw gebouw. Tegelijk is het een praktisch werkinstrument om contracten te sluiten met uitvoerders van onderhoudswerk.

Wenst u meer informatie over premies, vergunningen of vakverenigingen, dan verwijst Monumentenwacht u zo precies mogelijk door.



Werk voor specialisten

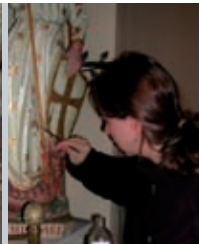
De bouwkundig monumentenwachters zijn specialisten wat betreft de materiële toestand van het bouwkundig erfgoed. Ze hebben een uitgebreide bouwtechnische kennis: inzicht in structuren, kennis van bouwmaterialen, bouwtechnieken enz. De bouwkundig monumentenwachters zijn getraind in hoogtewerk met industriële touwtechnieken, zodat ze moeilijk bereikbare plaatsen veilig kunnen inspecteren. Bij molens worden de constructie en de technische uitrusting gecontroleerd door monumentenwachters die een molenaarsopleiding hebben genoten.



Het interieur omvat niet enkel de afwerking van de binnenkant van het gebouw zelf – wandafwerking, plafonddecoratie, vloerbekleding – maar ook het roerend patrimonium: schilderijen, beeldhouwwerken, textiel, meubilair, koper- en zilverwerk... Voor al deze aspecten dient nagegaan of de klimaatsomstandigheden gunstig zijn, het onderhoud goed werd uitgevoerd, welke gebreken het object vertoont en wat hiervan de oorzaken zijn. Bovendien wordt de preventie tegen brand, waterschade of diefstal gecontroleerd en stellen de monumentenwachters eventueel bijkomende maatregelen voor.

Dit alles vereist zeer specifieke vaardigheden. De monumentenwachters-interieur zijn gespecialiseerd in het beheer en de conservering van roerend erfgoed en hebben een vorming als kunsthistoricus en/of restaurator.

Met bijkomende opleidingen en vormingsdagen wordt de kennis van alle monumentenwachters voortdurend uitgebreid. Deze vorming wordt enerzijds afgestemd op de behoeften die zij in de praktijk ervaren, anderzijds op de materialen en technieken toegepast in de aangesloten gebouwen.



Tarieven

Vergeleken bij wat u kan uitsparen dankzij tijdige inspectie en deskundig advies, is de investering in Monumentenwacht uiterst voordelig. Ze bestaat uit een jaarlijkse lidmaatschapsbijdrage en een vergoeding per inspectie-uur.

- Het lidmaatschap kost 40,00 euro per jaar en per te inspecteren gebouw, 21% btw inbegrepen.
- Het inspectietarief bedraagt in 2007 per monumentenwachter en per inspectie-uur 24,32 euro, inclusief btw.
- Voor de administratieve verwerking van het rapport met foto's en situatieschetsen betaalt u een vergoeding tussen de 12,10 euro en de 48,40 euro, inclusief btw.
- Als er bij kleine herstellingen materiaal is gebruikt, wordt dat in rekening gebracht tegen kostprijs.

Deze voordelige tarieven zijn enkel mogelijk dankzij de financiële steun van de vijf Vlaamse provincies en de Vlaamse overheid.

Lidmaatschap

Elke eigenaar of beheerder van een waardevol gebouw kan lid worden van Monumentenwacht: zowel particulieren, verenigingen of vennootschappen als kerkfabrieken of openbare besturen. Het lidmaatschap kan worden aangegaan voor een beschermd monument, stads- of dorpsgezicht, maar eventueel ook voor niet beschermde waardevolle gebouwen.

Om lid te worden neemt u contact op met de monumentenwachtvereniging in de provincie waar het gebouw gelegen is.

Belangrijkste spelregels

- Monumentenwacht is er in de eerste plaats om onderhoud en preventie te bevorderen. Gebouwen met ernstig verval of structurele problemen waarvoor onderhoud niet volstaat, moeten daarom deskundig gerestaureerd worden voor ze in aanmerking komen. Om dezelfde redenen kan Monumentenwacht na een inspectie beslissen het lidmaatschap voorlopig niet te vernieuwen.
- Een provinciale vereniging kan genoodzaakt zijn bepaalde gebouwen voorrang te verlenen. Als eerste komen dan in aanmerking de beschermde monumen-

ten en hun interieurs, die tijdens het laatste decennium werden gerestaureerd met steun van het Vlaams Gewest.

Daarna volgen in orde van prioriteit:

- andere beschermde monumenten;
 - beeldbepalende gebouwen gelegen in beschermde stads- en dorpsgezichten;
 - gebouwen vermeld in de inventaris *Bouwen door de eeuwen heen in Vlaanderen*, voor zover ze sinds inventarisering hun waardevolle karakter niet hebben verloren;
 - andere waardevolle gebouwen, waarvan de waarde kan worden aangetoond via publicaties, niet gepubliceerde studies, archieven enz.
- Bij een aanvraag voor een ensemble van diverse gebouwen, beslist Monumentenwacht voor hoeveel objecten een lidmaatschap dient te worden aangegaan.

- De inspectie behelst de delen van het gebouw die zichtbaar en veilig bereikbaar zijn. De veiligheid van de monumentenwachters staat voorop. Leden worden daarom verondersteld gevolg te geven aan de aanbevelingen inzake de toegankelijkheid, bereikbaarheid en veiligheid van het gebouw.

- Technische installaties en apparaten worden niet gecontroleerd. Als de monumentenwachters tijdens een inspectie een radioactieve bliksemafleider opmerken, melden zij dat aan het Federaal Agentschap voor Nucleaire Controle. U wordt geïnformeerd over de mogelijkheden om die te verwijderen. Er wordt geen asbest inventaris opgesteld.

- Het rapport van de monumentenwachter dient uitsluitend als leidraad. Adviezen tot herstel en/of verbetering zijn niet te interpreteren als werksomschrijvingen. Daarvoor staan de uitvoerders in die door u worden aangesteld.

- Monumentenwacht kan nooit aansprakelijk zijn voor schade voortkomend uit een niet gesignaleerd gebrek. De rapporten kunnen evenmin worden aangewend om derden aansprakelijk te stellen voor een vastgesteld gebrek.

- Er wordt geen inzage van toestandrapporten gegeven aan derden, tenzij aan wetenschappelijke instellingen en instanties die bevoegd zijn voor onroerend erfgoed. Met een schriftelijke verklaring kan het lid ook dat laatste echter weigeren.

